

Perinnebiotooppien hoidon suunnittelu



Pekka Ilén

Perinnebiotoopit ovat avoimia tai puustoisia luontotyyppejä, joiden omaleimainen rakenne ja lajisto ovat muovautuneet perinteisen karjatalouskäytön myötä. Laidunnus ja niitto ovat luoneet ihanteelliset olosuhteet valosta, lämmöstä ja avoimuudesta hyötyville kasveille ja hyönteisille. Perinnebiotooppien hoidon peruseriaatteena on poistaa kasvukauden aikana syntyvä kasvimassa ja siihen sitoutuneet ravinteet laiduntamalla tai niittämällä. Tällöin alue ei pääse rehevöitymään eikä sille muodostu niittylajistoa tukahduttavaa kariketta. Puustoisilla perinnebiotoopeilla hoito tähtää puuston ja niittylaikkujen mosaiikkimaiseen vuorotteluun sekä etenkin kookkaiden vanhojen puuyksilöiden vaalimiseen.

Ilman hoitoa niityt ja laidunalueet kasvavat vähitellen umpeen, ja niille tyypilliset kasvit joutuvat väistymään varjoisuudesta ja ravinteisuudesta hyötyvien kasvilajien tieltä. Lopulta pensaat ja puut valtaavat hoidotta jääneen perinnebiotoopin, ja sen omaleimainen lajisto häviää.



Perinnebiotooppeja on useita erityyppisiä ja kullakin kohteella on oma käyttöhistoriansa. Näin ollen yhtä ja samaa menetelmää ei voida soveltaa kaikkien perinnebiotooppien hoitoon. Kunkin perinnebiotoopin hoito onkin aina suunniteltava erikseen ja siten, että hoito edistää parhaalla mahdollisella tavalla kohteen biologisia ja kulttuurihistoriallisia arvoja.

Hoidon suunnittelussa on otettava huomioon myös perinnebiotoopeilla esiintyvien rakenteiden kunnostus ja mahdollisten muinaismuistojen säilyttäminen. Ladot, aitat sekä kivi- ja riukuaidat ovat tärkeä osa perinnemaisemaa ja niillä on merkitystä monien jäkälä-, sammal- ja hyönteislajien elinympäristöinä.

Perinnebiotooppityypit

Puustoiset perinnebiotoopit

- Metsälaitumet
- Hakamaat
- Lehdesniityt
- Lepikkoniityt

Avoimet perinnebiotoopit

- Tuoreet niityt ja kedot
- Joenrantaniityt
- Järvenrantaniityt
- Merenrantaniityt
- Tulvaniityt
- Suoniityt
- Nummet

Hoidon tarve ja tavoitteet

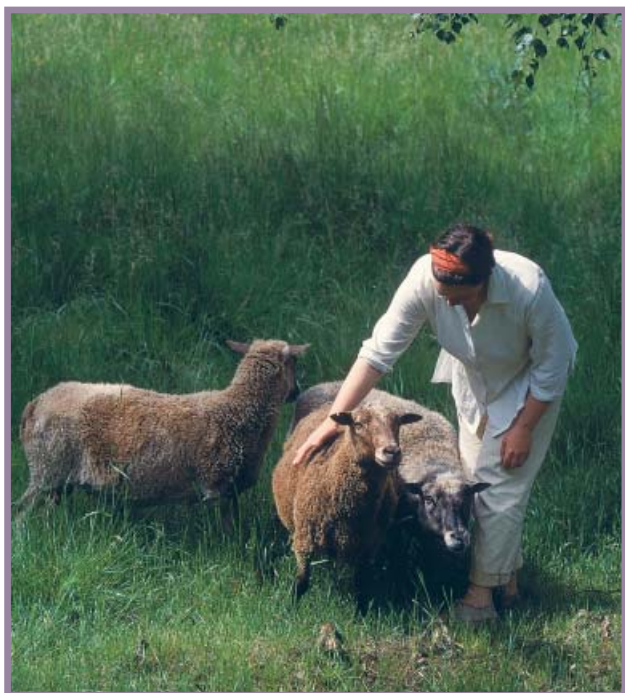
Hoidon suunnittelu alkaa kunnostus- ja hoitotarpeen arvioinnilla ja hoidon tavoitteiden asettelulla. Arviointia varten tarvitaan tietoa alueen aiemmasta käytöstä, alueen luontoarvoista ja lajistosta sekä lajien menestymiseen vaikuttavista tekijöistä.

Useimmat niittykasvit hyötyvät säännöllisestä niitosta ja laidunnuksesta, mutta liian tehokas ja tasalaatuinen hoito voi olla epäedullista muulle perinnebiotoopin eliöstölle. Esimerkiksi joidenkin päiväperhosten toukat ovat riippuvaisia tietyistä ravintokasvista, jonka yhtäkkäinen poistaminen niiton tai laidunnuksen myötä heikentää perhoslajin elinmahdollisuuksia kyseisellä alueella. Hoitotapaa valitessa onkin hyvä miettiä, onko hoidon tavoitteena kasvillisuuden monimuotoisuuden edistäminen vai sen ohella myös kohteella mahdollisesti elävien ja harvinaisten hyönteislajien elinolojen turvaaminen. Jos ei itse ole selvillä kohteen lajistosta ja sen erityisvaatimuksista, tietoja voi kysellä alueellisista ympäristökeskuksista, paikallisilta luontoharrastajilta sekä muilta alan asiantuntijoilta ja neuvojilta.

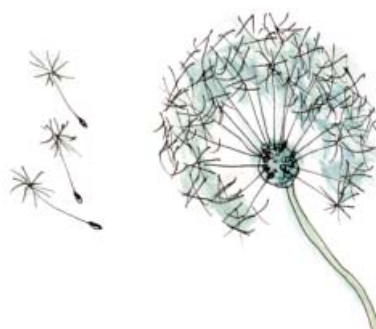
Useimmiten aluetta kannattaa hoitaa perinteiseen tapaan, varsinkin jos hoito on ollut yhtäjaksoista jo vuosikymmeniä eikä hoitotapa ole ollut aluetta rehevöittävä. Hoitotavan täydellinen muuttaminen saattaa johtaa huonoihin tuloksiin ja heikentää alueella aiemmin viihtyneiden niittylajien elinmahdollisuuksia. Pitkään hoidotta olleilla ja uudelleen käyttöön otettavilla kohteilla hoidon suunnittelussa voidaan pohtia erilaisia vaihtoehtoja.

Valittaessa hoitomenetelmää on otettava huomioon, että niitto ja laidunnus ovat toisiaan täydentäviä, mutta eivät toisiaan korvaavia menetelmiä. Niitto kohdistuu yhtäläisesti kaikkeen niittokorkeuden ylittävään kasvillisuuteen, kun taas laidunnuksessa eläimet valikoivat syömänsä kasvit. Lisäksi niitto vähentää maaperän ravinteisuutta tehokkaammin kuin laidunnus. Laiduneläimet edistävät kasvien leviämistä ja tallaus rikkoo maaperää, mikä helpottaa siementen itämistä.

Käytännössä hoidon suunnitteluun vaikuttavat myös käytettävissä olevat voimavarat; työvälineet ja tekijät sekä saatavilla olevat laiduneläimet ja niiden tarpeet.

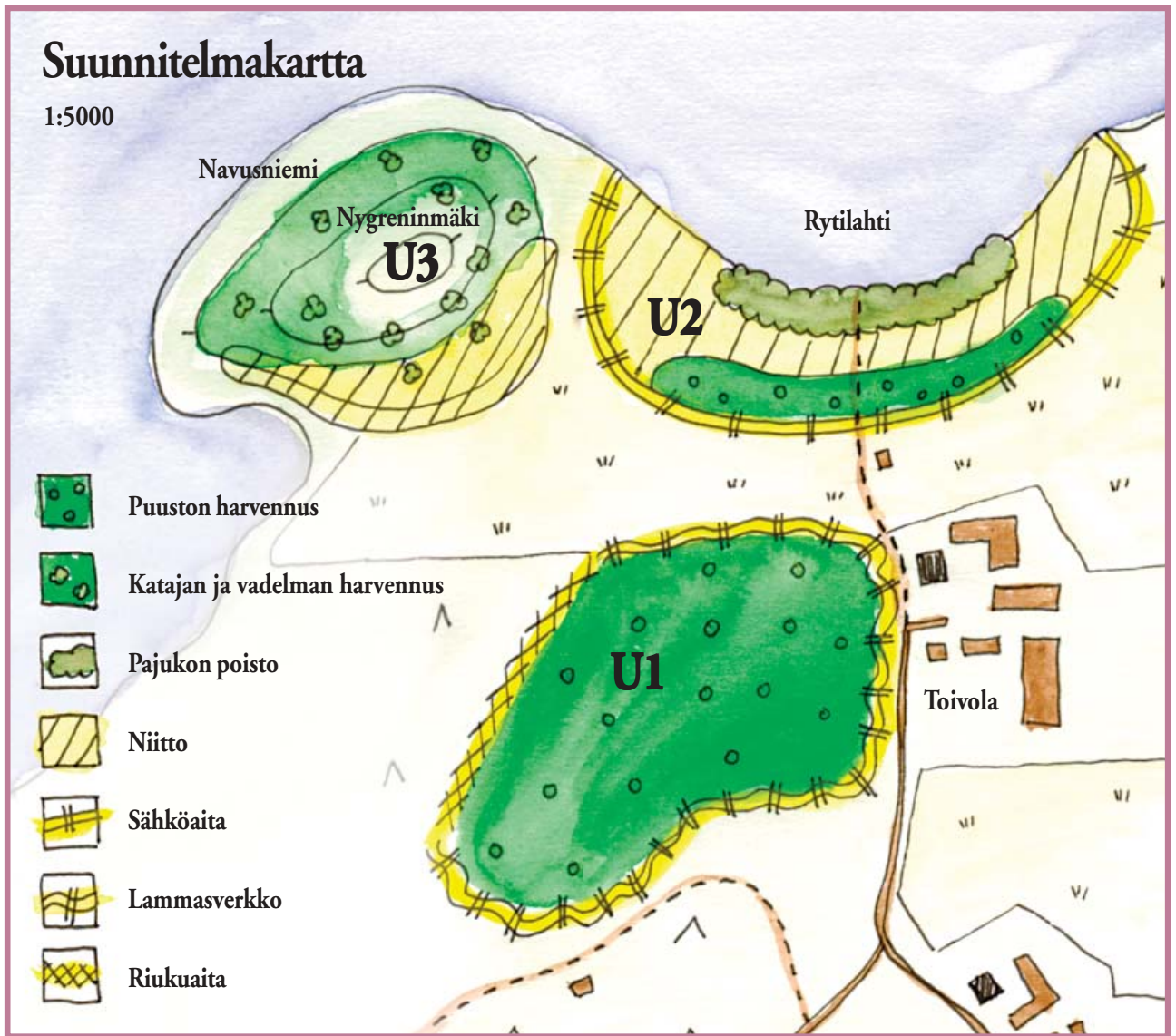


Jouko Veikkolainen



Suunnitelmapakartta

1:5000



U1. Toivolan haka

Tilakeskukseen rajautuvaa vanhaa hakamaata on laidunnettu yhtäjaksoisesti lähes 30 vuotta. Viimeiset 7 vuotta hakamaa on ollut yhteydessä viereiseen nurmilaitumeen, ja lypsykarja on käyttänyt sitä lähinnä suojapaikkana. Alueen kasvillisuus on päässyt rehevöitymään karjan lannan vaikutuksesta ja puusto on monin paikoin ylitiheää. Alue kunnostetaan poistamalla kaikki kuuset ja osa nuorista koivuista. Poistettavat haavat kaulataan ja niiden annetaan kuolla pystyyn. Vanhat lehtipuut säästetään ja katajien ympärille avataan tilaa pensaita poistamalla. Puuston harventamisen myötä avointen niitty laikkujen määrä lisääntyy ja niillä viihtyvien ruohojen ja heinien monimuotoisuus kasvaa. Hakamaa aidataan erilleen peltolaitumesta ja kohdetta laidunnetaan alkuun kolmella uuhella karitsoineen. Uuhet tuodaan alueelle läheiseltä lammastilalta. Alueen länsireunaa rajaava vanha riukuaita kunnostetaan ja loput alueesta aidataan lammaverkolla. Myöhemmin on tarkoitus järjestää talkoot ja rakentaa riukuaita ympäröimään koko aluetta. Juomavesi johdetaan alueelle letkulla tilan tuotantorakennuksista.

U2. Rytilahden rantaniitty

Umpeenkasvanut Rytilahden rantaniitty peruskunnostetaan raivaamalla rantavyöhykkeen pajukkoa ja niittämällä ruovikko kertaalleen koneellisesti. Niityn eteläreunaa rajaavaa puustoa harvennetaan ja vyöhykettä kehitetään hakamaiseksi. Koko alue aidataan ja sitä hoidetaan jat-

kossa laiduntamalla. Laidunnuksesta vastaavat tilan hiehot. Aitamateriaalina käytetään kahta sähkönauhaa, jotka kiinnitetään 3-4 metrin välein pystytettyihin puutolppiin. Laidunpaine sovitetaan kunkin laidunkauden rehun tuotannon mukaan. Karjalle kelpaamaton kasvillisuus niitetään tarpeen mukaan koneellisesti laidunkauden päätyttyä ja niitetty kasvimassa kuljetetaan pois alueelta. Hoidon tavoitteena on pitää ruovikko kurissa ja lisätä elintilaa rantaniityn matalakasvuille kasvilajeille. Avoimuus parantaa myös niityllä levähtävien vesilintujen ja kahlajien ruokailumahdollisuuksia.

U3. Nygrenin mäki

Mäen laella sijaitseva ja osin itärinteeseen ulottuva kalliokeho on luokiteltu maakunnallisesti arvokkaaksi perinne- maisemaksi. Kohteella tavataan mm. mäkitervakkoa, aholeinikkiä ja kissankäpälää. Aiemmin koko Navusniemi oli lammaslaidunnuksessa, mutta tilan luovuttua lampaiden pidosta noin 5 vuotta sitten ketoalue on jäänyt vaille hoitoa. Matalaa kasvillisuutta uhkaa tällä hetkellä kookkaamman ja rehevöitymisestä hyötyvän kasvillisuuden valtauspääsy. Alueen umpeenkasvu estetään raivaamalla katajatiheikköjä ja harventamalla vadelmapensaikkoo. Paikka paikoin poistetaan myös kookkaampia mäntyjä. Rinteen alaosa niitetään kerran kesässä niittykasvien siemenettä ja sinne levinneet sananjalkakasvustot nyhdetään irti käsin. Kohteen lakiosa on luonnostaan kivistä ja matalakasvuista ketoa, joten se ei vaadi erillisiä hoitotoimia.

Hoitosuunnitelman laatiminen

Perinnebiotooppien hoitotoimenpiteet esitetään hoitosuunnitelmassa, joka on suositeltava kaikille kohteille ja välttämätön haettaessa hoitoon maatalouden ympäristötuen erityistukea. Erityistukihakemukseen liitettävässä hoitosuunnitelmassa peruskunnostuksen toimenpiteet ja vuosittaiset hoitotoimet selitetään lohkokokohtaisesti. Raivattavalta alueelta ilmoitetaan poistettavat puulajit ja pensaat. Lisäksi selitetään, miten raivaustähteet käsitellään. Ongelmakasvien, kuten ruusupensaiden, vadelman, koiranputken, sananjalan ja ohdakkeiden poistaminen voidaan mainita erikseen. Laidunnuksesta ilmoitetaan laidunnustapa ja -aika sekä laiduneläimet ja niiden määrä. Vuosittain kunnostettavien aitojen sekä uusien aitojen pituudet ilmoitetaan ja aidat merkitään suunnitelmakartalle. Niitosta selvitetään käytettävät menetelmät, niittoajankohdat sekä niittojätteen käsittely. Kaikki toimenpiteet on kuvailtava siten, että hoidon laatua voidaan arvioida työn aikana ja sen jälkeen.

Toimenpidelohkot rajataan suunnitelmakartalle, jonka pohjana voidaan käyttää valmista peruslohkokarttaa tai peruskartan suurennotta. Kustakin lohkoa voidaan tarpeen mukaan muodostaa pienempiä ja tarkempia toimenpidekuvioita.

Hoidon toteutuksesta laaditaan vuosittainen aikataulu ja hoitotoimien kustannukset arvioidaan myös vuosittain. Kustannuksia syntyy mm. raivaamisesta, raivaustähteiden poiskuljetuksesta, niitosta, alueen aitamisesta ja aitojen korjaamisesta sekä eläinten valvonnasta ja juoton järjestämisestä. Kustannusarviossa otetaan huomioon mahdolliset tulonmenetykset sekä esimerkiksi raivattujen puiden myynnistä syntyvät tulot.

Hoitotoimenpiteiden lisäksi hoitosuunnitelmassa esitetään yleispiirteinen kuvaus kohteen luonnonoloista ja tiedot kohteen aiemmasta käytöstä. Suunnitelmassa ilmoitetaan, jos kohde on luokiteltu arvokkaaksi perinnemaisemaksi tai jos se sijaitsee arvokkaalla maisema-alueella tai Natura-alueella. Samoin lisätiedot perinnebiotoopin kasvi- ja eläinlajistosta on hyvä mainita hoitosuunnitelmassa. Hoitosuunnitelmaan voi liittää selventäviä valokuvia eri toimenpidealueista ja kohteella sijaitsevista rakenteista, kuten ladoista tai perinteisistä aidoista.

Hoitosuunnitelman voi laatia erityistuen hakija, neuvoja tai muu alan asiantuntija. Neuvontapalveluja tarjoavat muun muassa ProAgria Maaseutukeskusten yhteydessä toimivat Maa- ja kotitalousnaisten maise-manhoidon neuvojat.



Päivi Meronen

Perinnebiotooppien hoidon suunnittelussa selvitetään hoidon tarve, asetetaan tavoitteet ja arvioidaan hoidon kustannukset.

Hoitotoimista sekä hoitosuunnitelman laatimisesta aiheutuviin kustannuksiin on mahdollista saada erityisympäristötukea, joka on enimmillään 420,47 euroa hehtaarilta vuodessa (tieto vuodelta 2003). Erityistukea haetaan työvoima- ja elinkeinokeskusten maaseutuosastolta, jonne hakemuslomakkeet jätetään liitteineen. Hakemuslomakkeita ja lisätietoja erityistuen hakemisesta saa myös kunnan maaseutuelinkeinoviranomaiselta sekä maa- ja metsätalousministeriön nettisivuilta (www.mmm.fi).

Hoitosuunnitelman sisältö

- Erityistuen hakijan yhteystiedot
- Kohteen sijainti ja kokonaispinta-ala
- Sopimusalueeseen kuuluvat lohkot tunnuksineen ja pinta-aloineen
- Kohteen yleiskuvaus: perinnebiotooppi-tyypit, lohkojen puulajisuhteet, maastonmuodot, korkeuserot, hoitotoimien työläyteen vaikuttavat asiat
- Aiempi maankäyttö
- Hoidon tavoitteet ja vaikutukset ympäristöön
- Alueen arvo (inventoitu kohde, sijaitsee arvokkaalla maisema-alueella tai Natura-alueella)
- Alueella tavattavat huomionarvoiset kasvit ja eläimet
- Kunnostustoimenpiteet
- Vuosittaiset hoitotoimet
- Kustannusarvio kaikista toimenpiteistä
- Liitekartat (sijaintikartta ja suunnitelmakartta)